

# Návod k obsluze a údržbě

## KONTEJNER SKLOPNÝ DO BOKU



Obsah:

- 1) Důležité upozornění – bezpečnostní opatření
- 2) Obsluha
- 3) Použití
- 4) Provedení
- 5) Hydraulický systém
- 6) Seřizování
- 7) Údržba
- 8) Mazání
- 9) Náplně
- 10) Likvidace po dosažení jeho životnosti
- 11) Technické údaje
- 12) Předání stroje odběrateli
- 13) Zkoušky
- 14) Záruční a pozáruční servis

- 1) Důležité upozornění – bezpečnostní opatření

**VAROVÁNÍ** – Opomenutí těchto upozornění může mít za následek bezprostřední ohrožení života, zranění osob nebo poškození zařízení.

Dříve než začnete používat zařízení seznámete se dokonale s tímto návodem k obsluze a údržbě. Dodržení jeho ustanovení je zajištěna bezpečnost při práci s kontejnerem. Kontejner může být používán a údržba prováděna pouze podle pokynů, který tento návod popisuje. Výrobce není zodpovědný za zranění nebo poruchy způsobené tím, že zařízení bude používáno jinak, než je popsáno v tomto návodu k obsluze a údržbě.

## **UPOZORNĚNÍ** – Nebezpečí poškození zařízení

Před započítím vyklápění se ujistěte, že jsou vytaženy čepy sklopných ložisek na opačné straně, než na kterou bude kontejner vyklápěn. Současně se ujistěte, že čepy sklopných ložisek na straně kontejneru, na kterou se bude vyklápět, jsou zasunuté a řádně zajištěné.

## **NEBEZPEČÍ** – Ohrožení života

Při vyklápění kontejneru se v jeho prostoru (okruh 4 m) nesmí zdržovat žádná osoba kromě obsluhy!

Obsluha musí být prokazatelně proškolená k jeho obsluze!

## **NEBEZPEČÍ** – Nouzové vypnutí stroje

V případě jakéhokoliv nebezpečí nebo ohrožení obsluhy okamžitě přerušete vyklápění kontejneru.

## **VAROVÁNÍ** – Nebezpečí poranění osob nebo poškození kontejneru

Před započítím údržby, opravy nebo při odstavení kontejneru je nutné jej odpojit od hydraulického zdroje vytažením rychlospojek. Kontejner musí být v základní vodorovné poloze se všemi zasunutými a zajištěnými čepy sklopných ložisek.

## 2) Obsluha

### **VAROVÁNÍ** – Nebezpečí poškození stroje

Před prvním spuštěním zkontrolujte správné zapojení rychlospojek hydraulického systému. Záměna přívodu tlakového oleje a zpětného oleje způsobí nefunkčnost stroje a může mít za následek poškození hydraulického systému.

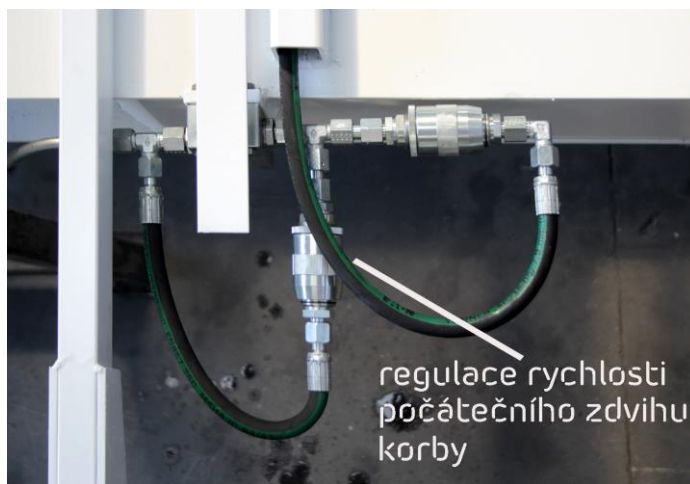
Kontejner pomocí rychlospojek připojte k hydraulickému systému nosiče kontejnerů a uveďte jej do chodu. Ovládání kontejneru je prováděno z kabiny řidiče. Maximální rychlost zvedání se reguluje trojcestným ventilem, který musí být součástí hydraulického systému nosiče kontejnerů. Rychlost klesání se reguluje jednostranným škrtkicím ventilem umístěnými na šasi vyklápěcího kontejneru – viz obr.1



obr.1

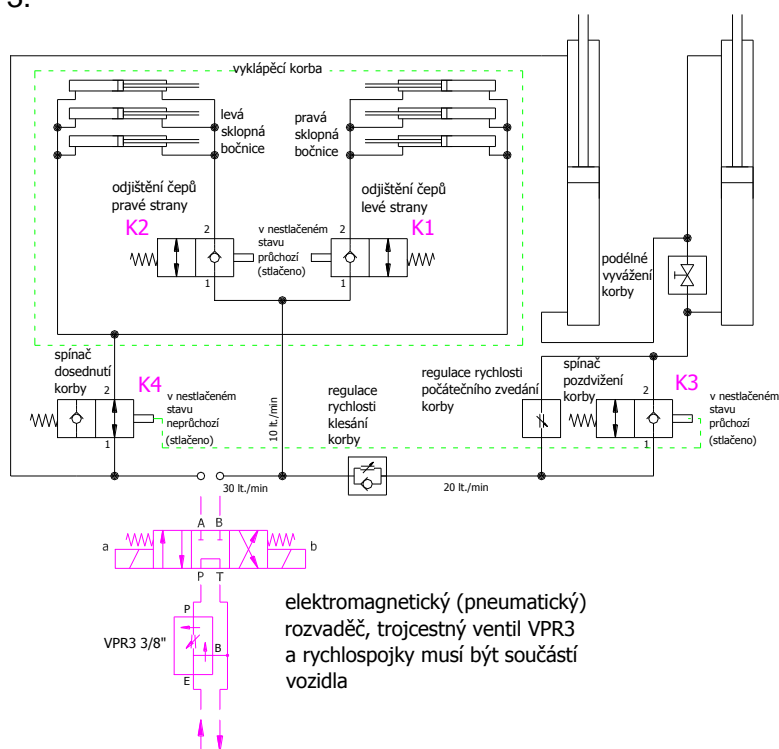
## Funkce hydraulického systému:

Ovládání funkce vyklápění je z kabiny řidiče, a to prostřednictvím elektromagneticky nebo pneumaticky ovládaného hydraulického rozvaděče umístěného na nosiči kontejnerů. Klasicky jde o třípolohový rozvaděč (vyklápění, neutrální poloha, zpětné sklopení). Na kterou stranu se má kontejner vyklopit, je určeno vytažením čepů sklopných ložisek na opačné straně kontejneru. Hydraulický systém při počátečním pozdvihnutí korby zjistí, na kterou stranu se bude kontejner vyklápět a zajistí otevření příslušné bočnice, která prodlouží podlahu korby do boku o 500 mm. Nastavení rychlosti počátečního pozdvihnutí korby je provedeno jednostranným škrticím ventilem umístěným na šasí vyklápěcího kontejneru – viz obr. 2.



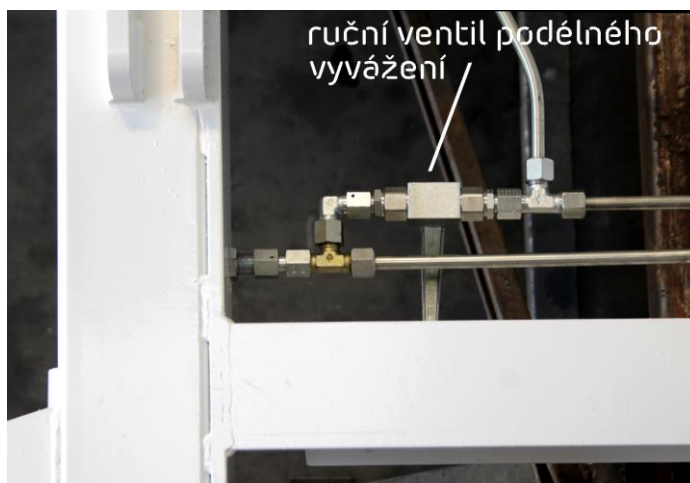
obr. 2

Po otevření příslušné bočnice se zdvih korby zrychlí. Po vysypání obsahu korby řidič přepne na zpětné sklopení korby. Po dosednutí korby do základní polohy hydraulický systém aktivuje zavření bočnice. Mechanismus uzavřené bočnice je samosvorný. Schéma hydraulického systému je na obr. 3.



obr. 3

V případě potřeby podélného vyvážení korby otevřete ruční ventil, viz obr. 4, a uvedením do procesu vyklápění nebo zpětného sklopení se provede podélné vyvážení. Po dosažení potřebné pozice ruční ventil uzavřete.



obr. 4

Umístění hydraulických koncových spínačů K1 až K4 zajišťujících logickou funkci hydraulického systému je uvedeno na obr. 5.



obr. 5

### **VAROVÁNÍ** – Nebezpečí poranění osob

Při vyklápění kontejneru musí obsluha sledovat proces vyklápění. V případě nebezpečí zastavit vyklápění.

Z bezpečnostních důvodů zkontrolujte správné uzavření horních sklopných bočnic. Horní sklopné bočnice musí být přivřeny dolními bočnicemi hydraulicky ovládanými. Dolní bočnice se zajistí kolíky na jejich bocích. Pozor na jejich odjištění před započítím vyklápění!

### 3) Použití

Kontejner vyklápěcí do boku je vhodný pro středně těžké provozní podmínky pro převoz a vyklápění běžných sypkých materiálů. Hmotnost nákladu je daná tlakem v hydraulickém systému nosiče kontejnerů, nejvýše však 11.000 kg.

#### 4) Provedení

Stroj je proveden jako svařenec z konstrukční oceli 11375 a 11523 dle ČSN. Tvoří jej pevná část, pohyblivá část a hydraulika.

##### Pevná část

je svařenec zajišťující dostatečnou pevnost a tuhost celého stroje. Svařenec je tvořen ocelovými plechy tloušťky 3 až 10 mm, přesnými výpalky tloušťky 6 až 20 mm a ohýbanými profily.

##### Pohyblivá část

je svařenec, který je tvořen ocelovými plechy tloušťky 3 - 6 mm, přesnými výpalky tloušťky 10 mm a ohýbaným profilem.

##### Hydraulika

zajišťuje pohyb pomocí přímočarých hydromotorů a hydraulického zdroje. Hydromotory jsou se zdrojem propojeny trubkami a hadicemi. Ovládání se děje z kabiny řidiče.

#### 5) Hydraulický systém

Hydraulický systém je popsán v čl. 2.

#### 6) Seřizování

Seřizování je popsáno v čl. 2.

#### 7) Údržba

Před započítím údržby, opravy nebo při odstavení stroje je nutné odpojit hydraulický systém rozpojením rychlospojek Stroj udržujte v čistotě včetně výstražných a jiných tabulek. Je zakázáno přestavovat koncové spínače a zapojení hydraulického systému.

##### Údržba hydraulického systému

Dbejte na kvalitu a čistotu oleje, je nepřípustné jeho mísení s jinými kvalitami. Použitou tlakovou kapalinu je třeba vypouštět při provozní teplotě. Údržbu hydraulického systému provádějte v čistém bezprašném prostředí za dodržení pravidel a norem pro zacházení s minerálními oleji. Každou údržbu či opravu zaznamenejte do knihy oprav a údržby.

##### Průběžné kontroly a prohlídky

1x za měsíc

- vizuální kontrola rozebíratelných spojů, uvolněné spoje dotáhnout, poškozené řešit servisní organizací
- kontrola těsnosti hydraulického systému, uvolněné spoje dotáhnout, poškozené řešit servisní organizací

1x za 3 měsíce

- kontrola svarových spojů z hlediska koroze nebo jiného mechanického porušení

Ohrožuje-li zjištěná závada jakýmkoliv způsobem bezpečnost obsluhy nebo jiných osob, nesmí být do doby odstranění závady stroj uveden do provozu!!!

## 8) Mazání

Mazání ok přímočarých hydromotorů se provádí mazacím tukem A 00. Mazání se provádí v intervalu 1x za měsíc, v případě potřeby častěji. Nemazaná nebo nedokonale mazaná oka znamenají jejich předčasné opotřebení, případně může mít za následek havárii stroje.

## 9) Náplně

Pro všechny použité hydraulické prvky je vhodný minerální olej hydraulického systému natahovacího mechanismu.

## 10) Likvidace kontejneru po dosažení jeho životnosti

Za provedení likvidace stroje i jeho součástí je plně odpovědný jeho provozovatel.

## 11) Technické údaje stroje

Výkonová a objemová data:

- |                              |                  |
|------------------------------|------------------|
| - vyklápěcí síla v kg        | 11.000           |
| - vyklápěcí úhel ve stupních | 58°              |
| - tlak hydraulického zdroje  | 220 atp.         |
| - množství                   | 20 – 30 lt./min. |

## 12) Předání stroje odběrateli

- předání stroje odběrateli je provedeno ve výrobním závodě výrobce
- při předání se provede prohlídka a funkční zkouška
- provede se zaškolení obsluhy odběratele a je proveden zápis o zaškolení
- předání technické dokumentace stroje (návod k obsluze a údržbě, kniha oprav a údržby, záruční list, osvědčení o jakosti a kompletnosti, prohlášení o shodě).

## 13) Zkoušky

Na každém vyrobeném stroji jsou nastaveny výchozí hydraulické hodnoty a provedena funkční zkouška.

## 14) Záruční a pozáruční opravy a servis

provádí výrobce MULTITEC Český Brod, s.r.o. svými pracovníky ve výrobním závodě v Českém Brodě, ul. Klučovská, čp. 259.  
tel.: 314 007 150, e-mail: [info@multitec.eu](mailto:info@multitec.eu), [www.multitec.eu](http://www.multitec.eu)