



DRAGON
WINCH



OBSLUHA NAVIJÁKU

HYDRAULICKÉ NAVIJÁKY

www.dragonwinch.cz

ORIGINÁLNÍ NÁVOD

DŮLEŽITÉ

Pro vaši vlastní bezpečnost postupujte podle následujících pokynů. Nesprávné použití navijáku může být velmi nebezpečné pro vás a další osoby, a může vést k vážnému poškození. Před použitím navijáku pozorně přečtěte následující pokyny a postupujte podle nich.

OBSAH:

Bezpečnostní pokyny.....	3
Zásady obsluhy navijáků.....	4
Údržba navijáků.....	7
Montáž hydraulického navijáku.....	7
Zapojení hydraulického navijáku.....	9
Obsluha navijáku.....	10
Servis navijáku.....	10
Výkon navijáku.....	11
Parametry navijáků.....	12
Konstrukce navijáku.....	13
Části navijáku.....	14
Záruka.....	16

BEZPEČNOSTNÍ POKYNY

Oděv

Nenoste volné oblečení nebo šperky, které mohou být zachyceny pohybujícími se díly.

Při držení lana navijáku **vždy noste ochranné rukavice.**

Nedržte ocelové lano holýma rukama, protože i malé praskliny mohou ublížit.

Je vhodné použít neklouzavou obuv a pokrývku hlavy.



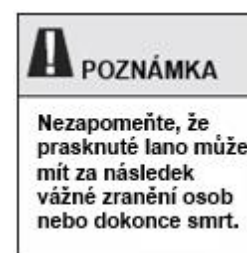
Udržujte bezpečnou vzdálenost

Ujistěte se, že osoby jsou v dostatečné vzdálenosti od pracovního prostoru navijáku a lana. Je doporučeno, aby se osoby zdržovaly ve vzdálenosti 1,5 x délka lana.

Nezapomeňte, že prasknuté lano může mít za následek vážné zranění osob nebo dokonce smrt.

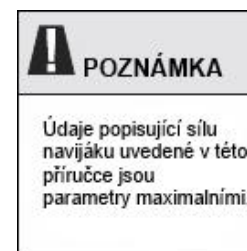


Nepřekračujte a nestůjte nad napnutým lanem.



Nepřetěžujte naviják

Údaje popisující sílu navijáku uvedené v této příručce jsou parametry maximálními, nikoliv pracovními. Nezapomeňte, že tažná síla navijáků je uvedena pro ideální podmínky, které neberou v úvahu sklon terénu, překážky, atd. Z tohoto důvodu se ujistěte, že naviják je vhodný pro vaše potřeby. Podrobnosti o výběru naleznete na následujících stránkách.



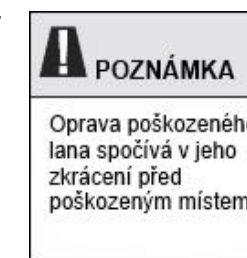
Zkontrolujte technický stav

Před každým použitím navijáku zkontrolujte, že naviják není poškozen. Vadné nebo poškozené části opravte nebo je nahradte.

Oprava navijáku

Používejte pouze originální náhradní díly. Nejsou-li k dispozici, používejte díly s příslušným atestem nebo bezpečnostním certifikátem.

Oprava poškozeného lana spočívá v jeho zkrácení před poškozeným místem.



Pokroucení lana

Vždy používejte ochranné rukavice.

Dbejte na správný směr navíjení lana. Lano se musí vrátit na spodní stranu bubnu navijáku (mezi montážní desku a buben). Špatný směr navíjení lana může způsobit vážné poškození navijáku.

Lano musí být navijeno rovnoměrně (závit vedle závitu). Lano se musí navíjet na buben navijáku tak, aby nedošlo k nahromadění lana na jednom místě, nebo k zablokování lana mezi spodní vrstvy. Nesprávné navíjení lana podstatně snižuje účinnost navijáku a může také vést ke zničení zařízení.

Po ukončení práce lano naviňte na buben a to bez zatížení. Jednou rukou udržujte lano napnuté a druhou rukou ovládejte dálkové ovládání navijáku. Pro Vaši vlastní bezpečnost při navíjení stůjte v minimální vzdálenosti 1,5 m od navijáku.



ZÁSADY OBSLUHY NAVIJÁKŮ

DŮLEŽITÉ

Správný provoz, údržba a skladování navijáku mají zásadní vliv na jeho výkonnost a životnost. Pro vaši vlastní bezpečnost i ostatních osob pečlivě přečtěte následující pokyny a postupujte podle těchto pokynů. Nesprávná manipulace navijáku může vést k nehodám a vážnému poškození zařízení.

Doporučení

Nanavíjejte břemeno v přímé linii. Pokud je to nezbytné, použijte pro tahání břemen odpovídající kladku.

Vhodně upevněte břemeno pro správné navíjení lana na buben. Je důležité, aby lano nebylo stočené na jednom místě, aby nemohlo dojít k zablokování lana. V takovém případě lano uvolněte a začněte lano znovu navíjet.

Dálkové ovládání navijáku by mělo být uloženo uvnitř vozidla. Před každým připojení zkontrolujte jeho technický stav.

Naviják je opatřen manuálním (páčkou) zapojováním a uvolňováním ozubeného převodu (spojky). Tažení břemene začíná se zapojeným ozubeným převodem.

Neodpojujte a nepřipojujte zařízení, pokud je motor v chodu.

Aby nedošlo k poškození lana, nesmí být namontováno přímo na hák. Je nezbytně nutné použít pro zachycení háku kotevní kurtu, třmen nebo kladku, a doporučuje se použít dálkové ovládání, aby bylo možné kontrolovat tažné lano.

Během obsluhy navijáku dodržujte maximální možnou vzdálenost. Doporučuje se po každém navinutém metru lana navijení zastavit a zkontrolovat správné navijení lana.

Nedoporučuje se, aby se lano zahákovalo k vlečnému háku taženého vozidla. Lano by se mělo zavěsit na rám vozidla.

Použitím kladky dochází k významnému zvýšení tažné síly navijáku. Navijení břemene na dvojitěm laně (díky kladce) se zvyšuje tažná síla navijáku téměř na dvojnásobek, přičemž ale snižuje délku lana a rychlost navijení o polovinu. Mějte na paměti, že vozidlo by mělo stát rovně, aby byla rozložena hmotnost rovnoměrně na obě části lana.

Neomotávejte lano přímo okolo stromu. Používejte vhodné syntetické lano, pásy, popruhy nebo chrániče.

Chcete-li připojit lano navijáku na řetěz nebo jiné lano, je doporučeno použít třmen typu omega.

Neodmotávejte lano z bubnu až do konce. Vždy ponechte navinuty alespoň tři závity (doporučuje se 5) na bubnu, aby nebylo namáháno uchycení lana. Při plném odvinutí lana může dojít k vyvlečení lana z bubnu a může tak dojít k poškození zařízení a vážnému zranění osob v okolí.


Když naviják pracuje, doporučuje se na lano zavěsit speciální „deku“ k tomu určenou či jiné zatížení. V případě přetržení lana bude díky této dece lano padat směrem k zemi. Doporučuje se také otevírání kapoty vozu, která v tomto případě bude chránit čelní sklo proti rozbití.

Lano navijáku by mělo být napnuté po celou dobu provozu. Tím se zabrání "lámání" a zamotávání lana. Pokud se lano začne zamotávat nebo zalamovat, tak by se mělo lano částečně odvinout a pak znovu začít navíjet. Pokud toto řešení nefunguje, uvolněte lano a vyrovnejte jej.

Ke stabilizaci vozidla při tahání zátěže doporučujeme použít pod kola zakládací klíny.

! POZNÁMKA

Použitím kladky dochází k významnému zvýšení tažné síly navijáku. Navijení břemene na dvojitěm laně (díky kladce) se zvyšuje tažná síla navijáku téměř na dvojnásobek, přičemž snižuje dosah lana a rychlost navijení o polovinu. Mějte na paměti, že vozidlo by mělo stát rovně, aby byla rozložena hmotnost rovnoměrně na obě části lana.



Dálkové ovládání



Popruh



Třmen



Lano navijáku

Ocelové lano, které je dodáváno k navijáku, má pevnost odpovídající výkonu daného navijáku.

Průměr a délka lana v rámci jednoho modelu navijáku mohou být změněny při zachování stejných parametrů síly a bezpečnosti.

Před použitím navijáku se ujistěte, že lano není poškozené.

Nepoužívejte naviják, pokud je lano přetržené nebo jinak poškozené.

Neopravujte lano. Vadné lano vyměňte za nové nebo jej zkratěte odpovídajícím způsobem.

Nepoužívejte lano navijáku jako tažné lano.

Při tahání břemene používejte pouze naviják, „nepomáhejte“ navijáku tím, že budete popojíždět autem.

Životnost je přímo závislá na tom, jakým způsobem naviják používáte a uskladňujete. Přetěžování navijáku může mít za následek poškození lana.

Bezpečnost

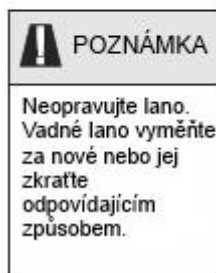
Nepokoušejte se přetížít naviják nad povolené limity.

Nezapomeňte, že maximální tažná síla navijáku je uvedena při ideálních podmínkách bez dalších zatížení nebo překážek a při první navinuté vrstvě lana na bubnu navijáku.

Každá překážka (sklon, bláto, voda, bahnitý terén apod.) zvyšuje valivý odpor při vyprošťování vozidla, které vyžaduje výrazně větší tažnou sílu navijáku. Tato skutečnost je důležitá při výběru vhodného navijáku.

Jakékoliv trhavé pohyby při tahání jsou velmi nebezpečné a mohou vést k poškození lana či navijáku a mohou také způsobit vážná zranění.

Navzdory faktu, že v popisu výkonu navijáku je použit termín „svislá tažná síla“, v žádném případě nepoužívejte naviják pro vertikální zvedání. Naviják ani lano není určeno pro tento účel. Termín „svislá tažná síla“ je použit výhradně pro účely specifikace výkonu a technických parametrů navijáku.



ÚDRŽBA NAVIJÁKŮ

Nový naviják je chráněn z výroby a nevyžaduje dodatečnou údržbu.

Naviják vyžaduje pravidelnou údržbu v závislosti na způsobu a podmínkách, ve kterých je provozován.

Pravidelná údržba zahrnuje: demontáž, čištění, výměnu maziv a opotřebovaných dílů navijáku.

Ocelové lano pravidelně promazáváme pomocí vhodného penetračního oleje. Po prvním použití lana pod zatížením se již nevztahuje na lano záruka. Před použitím zkontrolujte, že nové lano není poškozené.

Měli byste se také starat o čistotu všech částí navijáku.

Mokrý naviják a mokrou ovládací skříňku je nutné vysušit, vyčistit a chránit před vlhkem.

Pokud používáte naviják v obtížných podmínkách (velký sklon terénu, voda, bláto), zkontrolujte vždy technický stav navijáku.

MONTÁŽ HYDRAULICKÉHO NAVIJÁKU

Je doporučeno používat co nejkratší délku hadice. Tlak a průtok oleje klesá s rostoucí délkou hadice nebo se zmenšeným průměrem. Máte-li hydraulické čerpadlo silnější, než je nutné, použijte odpovídající regulátor pro nastavení maximálního tlaku v systému hydraulického navijáku.

Během instalace věnujte pozornost, aby byl naviják ve vodorovné poloze, nedodržení tohoto pokynu může vést k trvalému poškození navijáku.

Naviják namontujte na místo tomu přizpůsobené.

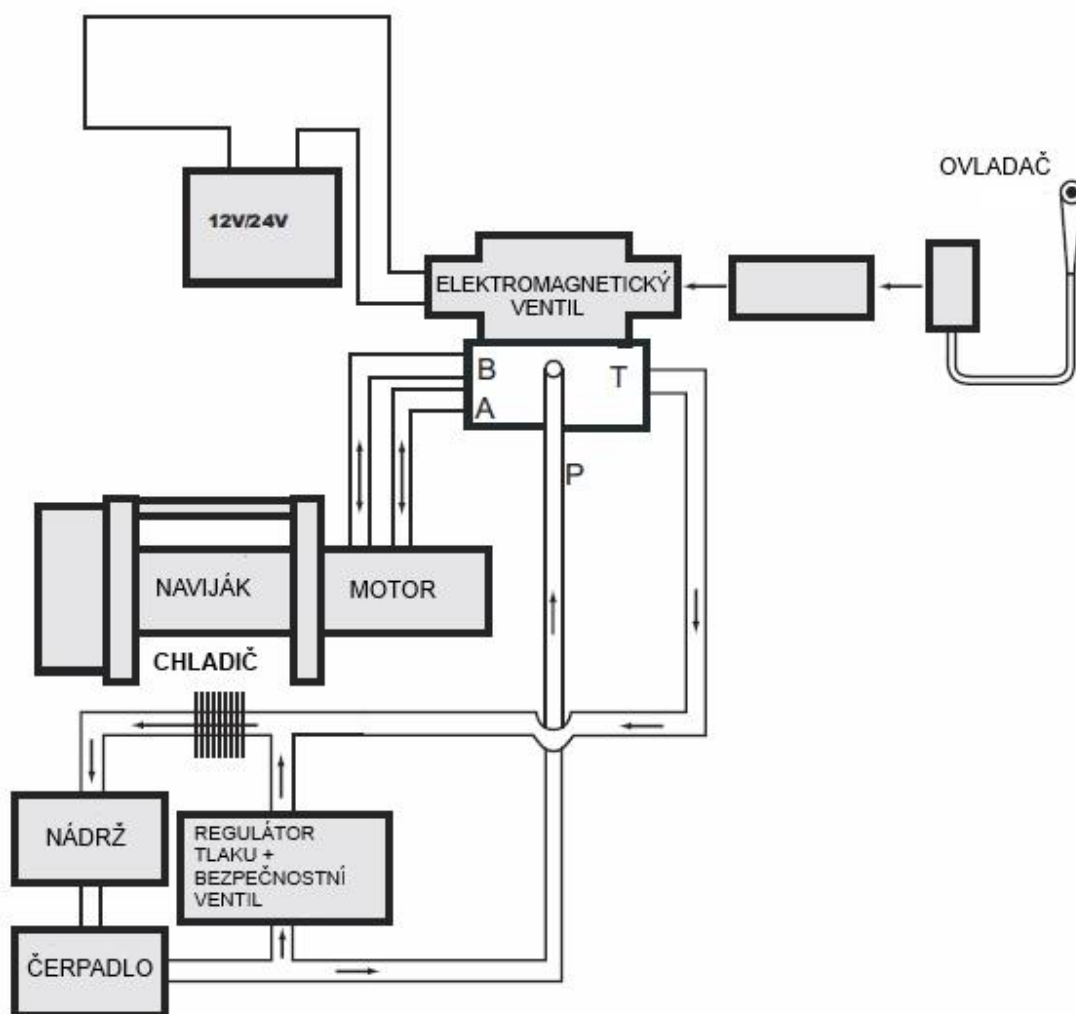
Síla navijáku musí odpovídat vozidlu, místu a typu instalace.

Naviják namontujte na stabilní ocelový rám s čtyřbodovým montážním systémem. Naviják musí být namontován ve vodorovné poloze.

Je velmi důležité, aby naviják byl namontován na rovnou plochu, která je technologicky připravena tak, aby mohla nést naviják.

Doporučuje se, aby montážní deska měla minimální tloušťku 10 mm.

Rolny musí být namontovány tak, aby bylo umožněno snadné navíjení a odvíjení lana. Následující schéma ukazuje správný způsob připojení navijáku.



ZAPOJENÍ HYDRAULICKÉHO NAVIJÁKU

Typ systému	Otevřený systém s filtrem.
Pojistný ventil	Pojistný ventil by měl být namontován co nejbližší k navijáku.
Čerpadlo	Maximální průtok oleje 60 l/min. Čerpadlo by mělo dosahovat tlaku 140 bar.
Nádrž	Měla by být vybavena filtračním zařízením skládajícího se ze sítka, vzduchového filtru a ukazatele hladiny oleje.
Objem nádrže na olej	Objem zásobníku by měl mít minimálně 60 litrů. UPOZORNĚNÍ! Nenaplňujte nádrž až po okraj, musí se ponechat prostor pro roztažení. Používejte hydraulický olej Castrol CML nebo podobné oleje (150 LHM 32-68). Index viskozity 150-175 cSt při 100 °C.
Hadice	Měla by mít minimálně následující rozměry: vstupní otvor čerpadla: 1 ¼ - 1 ½ (nádrž čerpadla).
Regulační ventil	4-kanálový, vestavěný v pojistném ventilu.
Hlavní regulační ventil	Poskytuje lepší kontrolu nad navijákem a brzdou.
Ukazatel sání oleje	cca. 250 mikronů.

OBSLUHA NAVIJÁKU

Doporučení

Před použitím navijáku se zatížením je vhodné provést test na jeho provoz bez zatížení, tzn. opakované navíjení a rozvíjení lana. Je důležité vědět, jak se naviják chová, a to z hlediska vizuálního a akustického.

Obsluha

Pokud pomocí navijáku vytahujete jiné vozidlo nebo břemeno, zatáhněte ve vozidle ruční brzdu a podložte kola klíny.

Vymotejte potřebné množství lana a zakotvěte jej na příslušné místo.

Řadicí páka se nachází na převodové skříňce a funguje takto:

1. Chcete-li vypnout převodovku, posuňte páku do pozice „OUT“ nebo „LUZ“ (vypnuto), to umožní volné odvíjení lana. V této poloze nezapínejte motor.
2. Chcete-li zahájit navíjení, před nastartováním motoru, přepněte páčku do polohy "IN" nebo "PRACA". Nyní je naviják připraven k práci. Nezapínejte motor před zapojením převodovky. Zatáhněte za lano za účelem ochrany převodovky.

Než začnete, zkontrolujte si prosím znovu všechny spoje, kabely a lana.

Připojte k navijáku dálkové ovládání. Z bezpečnostních důvodů je doporučeno před začátkem tahání usednout na sedadlo řidiče.

Během tahání vozidla navijákem, zapněte motor vozidla, uvolněte parkovací brzdu, přepněte řadicí páku na neutrální. Nepomáhejte navijáku tím, že budete autem popojíždět.

Ovládejte svůj naviják za pomoci tlačítek „IN“ a „OUT“ na ovladači. Pravidelně kontrolujte správnost navíjení lana na bubnu.

Pokud zastavíte naviják s břemenem, měli byste pod kola vozidla nebo břemene dát klíny. Při vkládání klínů nestůjte za vozidlem (břemenem).

SERVIS NAVIJÁKU

Je vhodné, abyste alespoň jednou za měsíc naviják spustili. Několikrát pomocí motoru navijáku odvíjete a navižete lano. Toto umožňuje udržovat části navijáku v dobrém stavu. V případě problémů se obraťte na náš servis DRAGONWINCH. Používejte pouze schválené náhradní díly.

Pokud naviják využíváte v náročných podmínkách, je nutné provádět pravidelnou údržbu (viz bod „Údržba navijáků“).

VÝKON NAVIJÁKU

DŮLEŽITÉ

V příručce a popisech jsou uvedené maximální parametry, nikoliv pracovní. Pro Vaši bezpečnost i bezpečnost dalších osob zatěžujte svůj naviják maximálně na 80 %. Chcete-li správně vybrat naviják Vaším potřebám, obraťte se na svého distributora DRAGON WINCH.

Tažná síla navijáku závisí také na sklonu terénu. Níže jsou uvedeny maximální hodnoty hmotnosti břemen, které mohou zatížit naviják v závislosti na sklonu terénu. Hodnoty jsou uvedeny v librách a kilogramech.

Úhel sklonu terénu	10%		20%		40%		60%		80%		100%	
Hodnota tažné síly navijáku Lbs/kg	Lbs	kg	Lbs	kg	Lbs	kg	Lbs	kg	Lbs	kg	Lbs	kg
1500	7538	3392	5102	2296	3233	1455	2496	1123	2134	960	1928	868
2000	10050	4523	6803	3061	6347	2856	2816	1267	2407	1083	2175	979
2500	12563	5653	8503	3826	5388	2425	4160	1872	3556	1600	3213	1446
3500	17588	7915	11905	5357	7543	3394	5824	2621	4979	2241	4499	2025
6000	30151	13568	20408	9184	12931	5819	9983	4492	8535	3841	7712	3470
8000	40174	18078	27209	12244	17206	7743	13285	5978	11364	5114	10244	4610
9000	42714	19221	28912	13010	18319	8244	14167	6375	12093	5442	10925	4916
10000	47739	21483	32313	14541	20474	9213	15833	7125	13515	6082	12211	5495
12000	60240	27108	40800	18360	25800	11610	19920	8964	17040	7668	15360	6912
13500	67770	30497	45900	20655	29025	13061	22410	10085	19170	8627	17280	7776
15000	75300	33885	51000	22950	32250	14513	24900	11205	21300	9585	19200	8640
16500	82830	37274	56100	25245	35475	15964	27390	12326	23430	10544	21120	9504
18000	90368	40665	61205	27542	38703	17416	29882	13447	25562	11503	23042	10369

DŮLEŽITÉ

Výše uvedené hodnoty jsou vztaheny na volně se pohybující vozidlo, bez dalších terénních překážek. V některých případech může být nezbytné použít naviják s větší kapacitou nebo odpovídající kladku.

Výše uvedené hodnoty představují maximální tažnou sílu navijáku s použitím jediného vedení při navijení první vrstvy lana na buben.

PARAMETRY NAVIJÁKŮ

DWHI 18000 HD

Použití: užitková vozidla

Hydraulický pohon

Tažná síla: 18000 lb/8165 kg

Převodovka: jednostupňová planetová převodovka a dvoustupňová převodovka cykloidní

Redukce: 50:1

Brzda: dynamická

Délka ocelového lana: 28 m

Rozměry (DxŠxV): 600 mm x 215 mm x 252 mm

Hmotnost: 68 kg

Odstup montážních šroubů: 254 mm x 114 mm

Rychlost navíjení lana
(první vrstva lana na bubnu)

zátěž lana	kg	0	4532	5443	8165
rychlost lana	m/min	6	5	4	3,5

Tažná síla v závislosti na vrstvách lana na bubnu

vrstva lana		1	2	3	4
zátěž lana	kg	8165	6597	5534	4767
množství lana na bubnu	m	5	11,5	19	28

DWHI 15000 HD

Použití: užitková vozidla

Hydraulický pohon

Tažná síla: 15000 lb/6804 kg

Převodovka: jednostupňová planetová převodovka a dvoustupňová převodovka cykloidní

Redukce: 33:1

Brzda: dynamická

Délka ocelového lana: 28 m

Rozměry (DxŠxV): 600 mm x 215 mm x 252 mm

Hmotnost: 66 kg

Odstup montážních šroubů: 254 mm x 114 mm

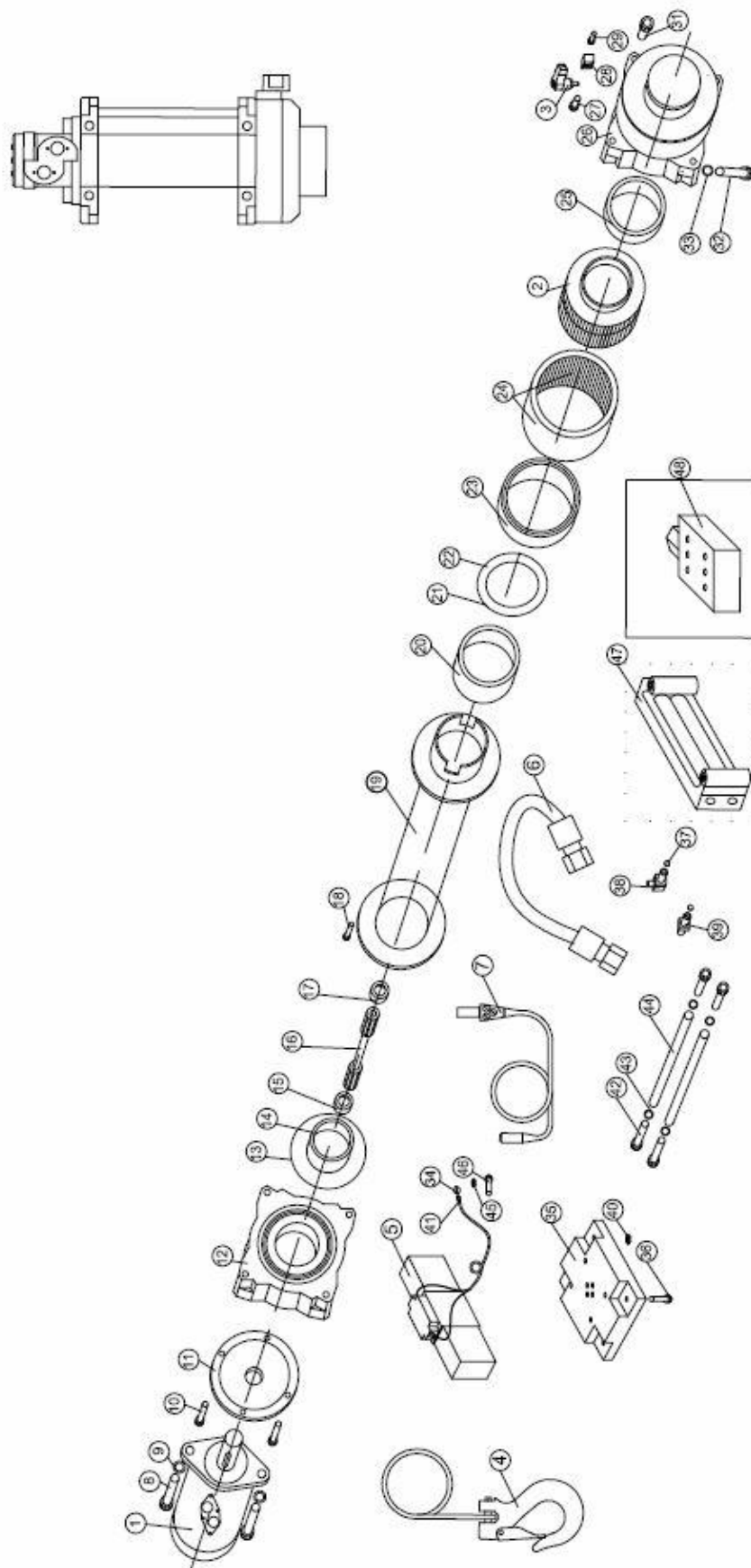
Rychlost navíjení lana
(první vrstva lana na bubnu)

zátěž lana	kg	0	4532	5443	6804
rychlost lana	m/min	7,5	6	5,5	3,5

Tažná síla v závislosti na vrstvách lana na bubnu

vrstva lana		1	2	3	4
zátěž lana	kg	6804	5498	4612	3972
množství lana na bubnu	m	4,8	12	21	28

KONSTRUKCE NAVIJÁKU



ČÁSTI NAVIJÁKU

	Množství	Název
1.	1	Hydraulický motor
2.	1	Planetová převodovka
3.	1	Páčka spojky
4.	1	Hák
5.	1	Elektromagnetický ventil
6.	4	Hydraulické kabely
7.	1	Ovládání
8.	2	Šroub M12x35
9.	2	Podložka 12
10.	4	Šroub 8x16
11.	1	Spojnice plátu
12.	1	Ložisko
13.	1	Kroužek
14.	1	Pouzdro
15.	1	Přechodová hřídel 1
16.	1	Osa
17.	1	Přechodová hřídel 2
18.	1	Šroub M6x8
19.	1	Buben
20.	1	Válečkové ložisko
21.	1	Těsnící O-kroužek
22.	1	Těsnící O-kroužek
23.	1	Vnitřní držák
24.	1	Ozubený kroužek převodovky
25.	1	Válečkové ložisko
26.	1	Skříňka převodovky
27.	1	Šroub M8x10
28.	1	Úchyt spojky
29.	4	Šroub M6x20
30.	1	Regulace spojky
31.	12	Šroub M12x15
32.	4	Šroub M12x35
33.	4	Podložka 12
34.	1	Záslepka
35.	1	Kryt na ventil
36.	4	Šroub M6x45
37.	6	Kroužek „O“
38.	3	Vodič 90°
39.	3	Vodič
40.	4	Matice M6
41.	1	Konektor
42.	4	Šroub M10x35
43.	4	Podložka 10
44.	2	Spojnice
45.	2	Šroub M5x16
46.	2	Matice N5
47.	1	Rolny
48.	1	Vyrovňovací ventil



DŮLEŽITÉ

Bezpečnostní opatření a postupy popsané v této příručce nemohou pojmut všechny možné okolnosti a situace, které se mohou vyskytnout. Vždy je potřeba používat zdravý rozum a dodržovat maximální bezpečnost.

V případě dotazu nebo nejasností na kterýkoliv bod v dané příručce nás neváhejte kontaktovat.

**Přejeme vám úspěšné používání produktů značky
DRAGON WINCH**

Vážený zákazníku,

Děkujeme Vám za zakoupení produktu značky DRAGON WINCH. V případě technických problémů kontaktujte servis. Za správnou funkci navijáku ručí firma ABILUS Group Sp. z o.o., která je výhradním distributorem navijáku značky DRAGON WINCH (dále jen ručitel).

ZÁRUKA

1. Záruka se vztahuje na navijáky zakoupené s platnými záručními dokumenty. Záruka je platná v kombinaci s dokladem o nákupu.
2. Záruční doba trvá 24 měsíců a běží od data dodání navijáku. Datum dodání je uvedeno na záručním dokladu.
3. Ručitel provádí opravy výrobních vad navijáku nalezených během záruční doby.
4. Záruka se nevztahuje na závady navijáku vzniklé v důsledku: opravy, kterou neprováděl ručitel, nedodržení principů řádné instalace a obsluhy popsaných v provozní příručce, skladování navijáku v nevhodných podmínkách, zanedbání dohledu nebo nedostatečného dohledu, nesprávného použití, nedodržení principů manipulace, přetížení navijáku, náhodných vlivů jako např.: požáry, elektrické výboje, záplavy, působení chemikálií a působení vyšší moci.
5. Záruka se nevztahuje na mechanické závady navijáku, jako jsou: poškození pouzdra, motoru, ozubeného kola a bubnu v důsledku přetížení navijáku. Parametry, které v případě překročení vedou k přetížení navijáku, jsou podrobně uvedeny v provozní příručce pro daný typ navijáku.
6. Záruka se nevztahuje na části pouzdra a příslušenství, které podléhají při provozu standardnímu opotřebením a provoznímu poškození, jako např.: poškrábání, odolné znečištění, smazání nápisů, apod.
7. Po prvním použití ocelového nebo syntetického lana pod zatížením se již nevztahuje na lano záruka. Před použitím zkontrolujte, že nové lano není poškozené.
8. Záruka se nevztahuje na navijáky, které jsou nefunkční v důsledku nezajištění řádné údržby (viz „Údržba navijáků“).
9. Základem pro posouzení záručního nároku je dodání navijáku s platným záručním listem, dokladem o nákupu a reklamačním formulářem, který obsahuje popis závady, okolnosti, při nichž se závada vyskytla a typ vozidla, na němž byl naviják nainstalován. Taky je potřeba uvést kontakt na zákazníka (adresa, telefonní číslo).
10. Kontaktujte ručitele na uvedené adrese. Je-li naviják přepravován prostřednictvím kurýra určeného ručitelem, nese náklady na přepravu ručitel.
11. Závadu nahlášenou v záruční době musí ručitel opravit na své náklady do 14 pracovních dnů. Lhůta začíná prvním pracovním dnem po doručení výrobku do servisu.
12. Pokud oprava vyžaduje náhradní díly, které je potřeba dovést ze zahraničí, je možné lhůtu prodloužit na 30 dnů, k čemuž zákazník dává souhlas využitím služeb servisu.
13. Pokud ručitel zjistí, že závadu není možné opravit, má zákazník nárok na výměnu navijáku za nový. Naviják musí být vyměněn za nový do 30 dnů. Pokud ve zvláštních případech (např. pokud obdobný produkt není v nabídce) není možné vyměnit naviják za nový stejného typu, může ručitel se souhlasem zákazníka vyměnit naviják za jiný typ s co nejpodobnějšími technickými parametry. Takový postup je potřeba uvážit, aby byly splněny povinnosti ručitele. Záruční doba se prodlužuje o dobu trvání záručního servisu.

14. Pokud se reklamace ukáže jako neopodstatněná, naúčtuje ručitel zákazníkovi náklady na záruční procesy a náklady na dopravu.
15. Ručitel neručí za poškození způsobené nesprávnou manipulací s navijákem. Ručitel neručí za dodatečné náklady, které vzniknou zákazníkovi ve spojení s poškozením navijáku.
16. Právo na záruku nezahrnuje zákaznickovy nároky na proplacení ušlého zisku v důsledku závady na navijáku.
17. Pokud kupující nesouhlasí s podmínkami záruky, má právo vrátit prodávajícímu naviják na náklady prodávajícího do 14 pracovních dnů od data nákupu. V tomto případě, může být naviják vrácen, nejsou-li na něm známky použití. Prodávající pokryje náklady na dopravu jen v případě zaslání navijáku svou kurýrní společností.
18. Sporné případy neošetřené těmito záručními podmínkami budou řešeny podle platných předpisů občanského zákoníku.



PROTOKOL O SHODĚ

Declaration of Conformity

02/10/2013

1. Distributor výrobků:

ABILUS GROUP Sp. z o.o.
ul. Kasztanowa 15
32-085 Modlniczka

2. Název výrobku:

NAVIJÁK DRAGONWINCH

Typ: DWM 2000, DWM 2500, DWM 3000, DWM 3500,
DWM 4500, DWM 6000, DWM 8000,
DWM 10000, DWM 12000, DWM 13000,
DWP 2000, DWP 3500, DWP 5000,
DWH 2500, DWH 3500, DWH 4500,
DWH 6000, DWH 8000, DWH 9000,
DWH 10000, DWH 12000, DWH 12500, DWH 15000,
DWH 18000, DWT 14000, DWT 15000,
DWT 16800, DWT 18000, DWT 20000,
DWHI 8000, DWHI 10000, DWHI 12000,
DWHI 15000, DWHI 18000, DWHI 200, DWHI 300.

3. Účel a použití výrobku:

Vytahování poškozených vozidel.
Přesouvání nebo vytahování břemen.

4. Odkazující dokumenty:

Směrnice pro strojní zařízení	MAD 2006/42/WE
Směrnice o elektromagnetické kompatibilitě	EMC 2004/108/WE

Prohlašujeme, že výrobky specifikované v bodě 2 jsou v souladu s referenčními dokumenty uvedené v bodě 4.

.....
(datum vydání)

.....
(jméno a podpis oprávněné osoby)

	Datum přijetí	Datum vydání	Popis	Podpis
1				
2				
3				
4				
5				