

# Návod k obsluze a údržbě

## vyklápěče nádob



### Obsah:

- 1) Důležité upozornění – bezpečnostní opatření
- 2) Obsluha
- 3) Použití
- 4) Provedení
- 5) Hydraulický systém
- 6) Seřizování
- 7) Údržba
- 8) Mazání
- 9) Náplně
- 10) Likvidace po dosažení jeho životnosti
- 11) Technické údaje
- 12) Předání stroje odběrateli
- 13) Zkoušky
- 14) Záruční a pozáruční servis

- 1) Důležité upozornění – bezpečnostní opatření

**VAROVÁNÍ** – Opomenutí těchto upozornění může mít za následek bezprostřední ohrožení života, zranění osob nebo poškození zařízení.

Dříve než začnete používat zařízení seznamte se dokonale s tímto návodem k obsluze a údržbě. Dodržením jeho ustanovení je zajištěna bezpečnost při práci se strojem. Stroj může být používán a údržba prováděna pouze podle pokynů, který tento návod popisuje. Výrobce není zodpovědný za zranění nebo poruchy způsobené tím, že zařízení bude používáno jinak, než je popsáno v tomto návodu k obsluze a údržbě.

## **UPOZORNĚNÍ** – Nebezpečí poškození zařízení

Zařízení se nesmí používat pro nádoby pro které není určeno.

## **NEBEZPEČÍ** – Ohrožení života

Za chodu stroje se v jeho prostoru (okruh 4 m) nesmí zdržovat žádná osoba kromě obsluhy! Obsluha musí být prokazatelně proškolená k jeho obsluze!

## **NEBEZPEČÍ** – Nouzové vypnutí stroje

V případě jakéhokoliv nebezpečí nebo ohrožení obsluhy vypněte stroj přesunutím páky ručního hydraulického rozvaděče do nulové polohy.

## **VAROVÁNÍ** – Nebezpečí poranění osob nebo poškození stroje

Před započítím údržby, opravy nebo při odstavení stroje je nutné odpojit stroj od hydraulického zdroje.

### 2) Obsluha

## **VAROVÁNÍ** – Nebezpečí poškození stroje

Před prvním spuštěním zkontrolujte správné zapojení rychlospojek hydraulického systému. Záměna přívodu tlakového oleje a zpětného oleje způsobí nefunkčnost stroje a může mít za následek poškození hydraulického systému.

Boční vyklápěč nádob pomocí rychlospojek připojte k hydraulickému systému nosiče kontejnerů a uveďte jej do chodu. Ovládání vyklápěče je prováděno pomocí ručního hydraulického ovladače pákou. Posunutím páky směrem nahoru se nádoba zvedá a následně vyklopí. Rychlost zvláště v koncových polohách je nutné pákou regulovat. Zpětný pohyb je ovládán posunutím páky směrem dolů, před dosednutím nádoby na podlahu zregulujte rychlost klesání a po uvolnění nádoby pohyb zastavte posunutím páky do neutrální polohy. Maximální rychlost zvedání se reguluje trojcestným ventilem, klesání se reguluje jednostranným škrtkícím ventilem umístěnými nad ručním hydraulickým rozvaděčem.



zajištěná vodítka ve zvednuté poloze

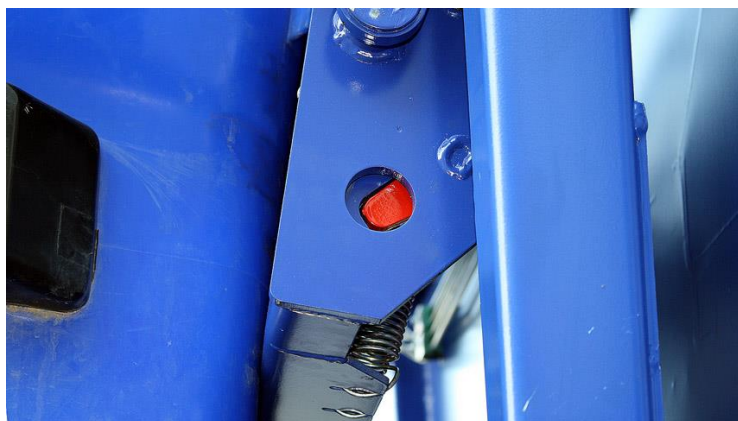
## **VAROVÁNÍ** – Nebezpečí poranění osob

Při manipulaci s vyklápěčem popelnic musí být obsluha mimo dosah popelnic a sledovat funkci vyklápěče. V případě nebezpečí vypnout funkci vyklápěče puštěním ovládací páky. Ta se samočinně vrátí do neutrální polohy a vyklápěč se zastaví.

Ramena vyklápěče nikdy nezvedejte pokud není vyklápěná nádoba zcela odstraněna.

## **UPOZORNĚNÍ** – Nebezpečí poškození zařízení

Před vyklopením nádoby zkontrolovat zajištění nádoby v mechanismu vyklápěče. Zajišťovací prvek musí být v poloze znázorněném na obr. 1.



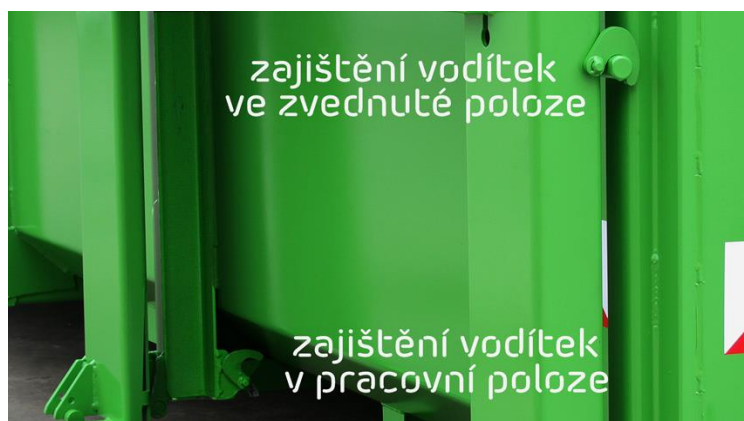
obr.1

## **UPOZORNĚNÍ** – Nebezpečí poškození zařízení

Při okolní teplotě nižší než 10<sup>0</sup>C kdy je hydraulický olej ztuhlý a má vysokou viskozitu je nutné olej zahřát spuštěním hydraulického zdroje. Olej nechte volně cirkulovat 10 až 20 min.

### 3) Použití

Vyklápěč umožňuje zvedat a vyklápět plastové nádoby o objemu 110, 120, 240, 770 a 1100 litrů do celkové hmotnosti 400 kg. Nádoby o objemu 110, 120 a 240 litrů je možné manipulovat dvě najednou a to i v jejich kombinaci. Po natažení kontejneru s vyklápěčem na nosič kontejnerů je nutné sklopit a zajistit vodítka prodlužující dráhu vozíku – viz obr. 2. Pro nádoby 1100 litrů je vyklápěč vybaven zařízením pro samočinné otevření víka při jejím vyklápění – viz obr. 3.



obr.2



obr.3

#### 4) Provedení

Stroj je proveden jako svařenec z konstrukční oceli 11375, případně 11523 dle ČSN. Tvoří jej pevná část, pohyblivá část, a hydraulika.

##### Pevná část

je svařenec zajišťující dostatečnou pevnost a tuhost celého stroje. Svařenec je tvořen ocelovými plechy tloušťky 3 až 10 mm, přesnými výpalky tloušťky 6 až 20 mm a ohýbanými profily.

##### Pohyblivá část

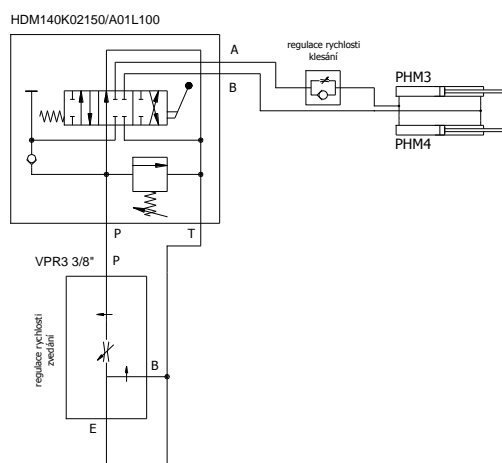
je svařenec, který je tvořen ocelovými plechy tloušťky 4 - 6 mm, přesnými výpalky tloušťky 10 mm a ohýbaným profilem.

##### Hydraulika

zajišťuje pohyb pomocí přímočarých hydromotorů a hydraulického zdroje. Hydromotory jsou se zdrojem propojeny trubkami a hadicemi. Ovládání se děje pomocí ručního hydraulického rozvaděče.

#### 5) Hydraulický systém

je tvořen ručním hydraulickým rozvaděčem s pojistným ventilem, jednostranným škrťacím ventilem, třícestným ventilem, vysokotlakými rozvody a nízkotlakým rozvodem hydraulickými hadicemi a trubkami. Schéma hydraulického systému je uvedeno na obr. 4.



obr. 4

## 6) Seřizování

Seřízení pojistného ventilu PV

je provedeno ve výrobě a je nastaveno na 15 barů. Manipulace s pojistným ventilem je nepřijatelná!!!

## 7) Údržba

Před započítím údržby, opravy nebo při odstavení stroje je nutné odpojit hydraulický systém rozpojením rychlospojek Stroj udržujte v čistotě včetně výstražných a jiných tabulek. Je zakázáno přestavovat tlakové spínače a zapojení hydraulického systému.

Údržba hydraulického systému

Dbejte na kvalitu a čistotu oleje, je nepřijatelné jeho mísení s jinými kvalitami. Použitou tlakovou kapalinu je třeba vypouštět při provozní teplotě. Údržbu hydraulického systému provádějte v čistém bezprašném prostředí za dodržení pravidel a norem pro zacházení s minerálními oleji. Každou údržbu či opravu zaznamenejte do knihy oprav a údržby.

Průběžné kontroly a prohlídky

1x za měsíc

- vizuální kontrola rozebíratelných spojů, uvolněné spoje dotáhnout, poškozené řešit servisní organizací
- kontrola těsnosti hydraulického systému, uvolněné spoje dotáhnout, poškozené řešit servisní organizací

1x za 3 měsíce

- kontrola svarových spojů z hlediska koroze nebo jiného mechanického porušení
- vizuální kontrola elektrorozvodů.

Ohrožuje-li zjištěná závada jakýmkoliv způsobem bezpečnost obsluhy nebo jiných osob, nesmí být do doby odstranění závady stroj uveden do provozu!!!

## 8) Mazání

Mazání ok přímočarých hydromotorů

se provádí mazacím tukem A 00. Mazání se provádí v intervalu 1x za měsíc, v případě potřeby častěji. Nemazaný nebo nedokonale mazané oka znamená jejich předčasné opotřebení, případně může mít za následek havárii stroje.

## 9) Náplně

Pro všechny použité hydraulické prvky je vhodný minerální olej hydraulického systému natahovacího mechanismu

## 10) Likvidace vyklápěče po dosažení jeho životnosti

Za provedení likvidace stroje i jeho součástí je plně odpovědný jeho provozovatel.

## 11) Technické údaje stroje

Výkonová a objemová data:

- vyklápěcí síla v kg 400
- vyklápěcí výška mm až 3 800

#### Rozměry a hmotnosti:

- vlastní hmotnost v kg	450
- hloubka v mm	155
- přesah boku kontejneru v mm	60
- šířka v mm	1 500
- výška v mm	až 3 400

#### 12) Předání stroje odběrateli

- předání stroje odběrateli je provedeno ve výrobním závodě výrobce
- při předání se provede prohlídka a funkční zkouška
- provede se zaškolení obsluhy odběratele a je proveden zápis o zaškolení
- předání technické dokumentace stroje (návod k obsluze a údržbě, kniha oprav a údržby, záruční list, osvědčení o jakosti a kompletnosti, prohlášení o shodě).

#### 13) Zkoušky

Na každém vyrobeném stroji jsou nastaveny výchozí hydraulické hodnoty a provedena funkční zkouška.

#### 14) Záruční a pozáruční opravy a servis

provádí výrobce MULTITEC Český Brod, s.r.o. svými pracovníky ve výrobním závodě v Českém Brodě, ul. Klučovská, čp. 259.

tel.: 314 007 150, fax: 314 007 151, e-mail: [info@multitec.eu](mailto:info@multitec.eu), [www.multitec.eu](http://www.multitec.eu)